



2025 YILI

**ORDU ÜNİVERSİTESİ
İLAHİYAT FAKÜLTESİ
FAALİYET RAPORU**



Sunuş

İlahiyat Fakülteleri, toplumu oluşturan bireylerin sahip oldukları dini inanç, gelenekler, örf ve adetleri doğru bir şekilde anlama ve yaşamaları için bir ihtiyaçtır. Dini inanç ve gelenekler, toplum halinde yaşayan insanların toplumsal ilişkilerini doğrudan etkileyen unsurların başında gelmektedir. İnsan yaşamının hemen her aşamasında etkili olan inanç ve geleneklerin doğru bir şekilde öğretilmesi ancak iyi bir din eğitiminin verilmesiyle mümkündür.

İlahiyat Fakülteleri, dini alanda bilimsel, akademik araştırmaların yapıldığı ve aynı zamanda toplumun din eğitimi ihtiyacını karşılayacak elemanların yetiştirildiği kurumlardır. İlahiyat alanında bilimsel araştırmalar yapan, çağdaş vizyon sahibi donanımlı ilahiyatçılar yetiştirmeyi amaçlayan Fakültemiz, Ülkemizin önde gelen İlahiyat Fakültelerinden biri olmayı hedeflemektedir.

Prof. Dr. Hamit ER

Dekan

İÇİNDEKİLER

I- GENEL BİLGİLER	7
A) Misyon ve Vizyon	7
1. Misyon (Görev)	7
2. Vizyon (Hedef).....	7
B) Yetki, Görev ve Sorumluluklar	7
1. Yetki	7
2. Görev	7
3. Sorumluluk	7
C) Birime İlişkin Bilgiler	7
1. Fiziksel Yapı.....	8
1.1. Taşınmazlar	8
1.2. Eğitim Alanları.....	8
1.3. Sosyal Alanlar	9
1.4. Diğer Sosyal Alanlar	10
1.5. Eğitim ve Dinlenme Amaçlı Bina ve Tesisler.....	10
1.6. Hizmet Alanları	10
2. Teşkilat Yapısı.....	12
3. Teknoloji ve Bilişim Altyapısı	13
3.1. Teknolojik Kaynaklar.....	13
4. İnsan Kaynakları.....	13
4.1. Akademik Personel	13
4.2. İdari Personel	19
4.3. Sözleşmeli Personeller	20
4.4. Sürekli İşçiler	21
5. Sunulan Hizmetler	21
5.1. Eğitim Hizmetleri.....	21
5.2. İdari Hizmetler	24
5.3. Topluma Sunulan Hizmetler	25
5.4. Personele Sunulan Hizmetler	25
5.5. Diğer Hizmetler.....	25
6. Yönetim ve İç Kontrol Sistemi.....	26
D) Diğer Hususlar	26
II- AMAÇ ve HEDEFLER	26
A) Birimin Amaç ve Hedefleri	26
B) Diğer Hususlar	27
1. Temel Politika ve Öncelikler.....	27
III- FAALİYETLERE İLİŞKİN BİLGİ ve DEĞERLENDİRMELER	27
A) Mali Bilgiler	27
1. Bütçe Uygulama Sonuçları.....	28

1.1. Bütçe Giderleri	28
2. Temel Mali Tablolara İlişkin Açıklamalar	29
3. Mali Denetim Sonuçları	29
4. Diğer Hususlar	29
B) Performans Bilgileri.....	29
1. Program, Alt Program, Faaliyet Bilgileri.....	30
2. Performans Sonuçlarının Değerlendirilmesi	30
3. Diğer Bilgiler	31
3.1. Katılım Sağlanan Bilimsel ve Sosyal-Kültürel Toplantılar	31
3.2. Düzenlenen Bilimsel ve Sosyal-Kültürel Toplantılar	32
3.3. Yayınlarla İlgili Faaliyetler	32
3.4. Proje ve Destekler	34
3.5. Akademik Personellerin Aldığı Ödüller.....	34
IV- KURUMSAL KABİLİYET ve KAPASİTENİN DEĞERLENDİRİLMESİ.....	335
A. Stratejik Planda Öngörülemeyen Kurumsal Kapasite İhtiyaçları Hata! Yer işareti tanımlanmamış.	
B. Üstünlükler	
C. Zayıflıklar	
D. Değerlendirmeler.....	
V- ÖNERİ VE TEDBİRLER.....	35
VI- EKLER.....	36

TABLolar DİZİNİ

Tablo 1-Üniversitemiz Faal Eğitim-Öğretim Birimlerinin Yerleşkelere Dağılımı	8
Tablo 2-Fiziki Alan Dağılımı (m ²).....	8
Tablo 3-Eğitim Alanlarının ve Dersliklerin Dağılımı	8
Tablo 4-Eğitim Alanlarının ve Dersliklerin Dağılımı (m ²).....	9
Tablo 5-Yemekhane Kantin/Kafeteryalar	9
Tablo 6- Kantin ve Kafeteryalar.....	9
Tablo 7- Spor Amaçlı Bina ve Tesisler	9
Tablo 8- Toplantı ve Konferans Salonu Sayıları.....	10
Tablo 9-Diğer Sosyal Alanlar	10
Tablo 10-Eğitim ve Dinlenme Amaçlı Bina ve Tesisler	10
Tablo 11-Akademik Personel Çalışma Alanları.....	10
Tablo 12-İdari Personel Çalışma Alanları.....	10
Tablo 13-Ambar ve Arşiv Alanları	11
Tablo 14-Sosyal, Kültürel Amaçlı Diğer Uygulama ve Araştırma Merkez Bina ve Tesisler..	13
Tablo 15-Teknolojik Kaynaklar	13
Tablo 16-Personel Sınıfsal Dağılımı	13
Tablo 17-Akademik Personelin Unvan Bazında Dağılımı.....	13
Tablo 18-Akademik Personelin Unvan Bazında Dağılımı.....	14
Tablo 19-Öğretim Elemanlarının Mezuniyet Durumu	14
Tablo 20-Yabancı Uyruklu Akademik Personel Dağılımı	14
Tablo 21-2025 Yılında Atanan Akademik Personel Sayıları.....	14
Tablo 22-2025 Yılında Ayrılan Akademik Personel.....	15
Tablo 23-Akademik Personelin Yaş İtibariyle Dağılımı.....	15
Tablo 24-Akademik Personelin Hizmet Süreleri	15
Tablo 25-35. Maddeye Göre Akademik Personelin Yurtiçi ve Yurtdışı Görevlendirmeleri ...	16
Tablo 26-38. Maddeye Göre Akademik Personelin Görevlendirmeleri	16
Tablo 27-39. Maddeye Göre Akademik Personelin Yurtdışı ve Yurtiçi Görevlendirmeleri ...	16
Tablo 28-40. maddeye göre Akademik Personelin Yurtiçi ve Yurtdışı Görevlendirmeleri	18
Tablo 29-Akademik Personelin Yurtiçi ve Yurt Dışı Görevlendirmeleri	18
Tablo 30-İdari Personelin Yıllar İtibariyle Kadro Dağılımı.....	19
Tablo 31-2025 Yılı İdari Personel Kadro Durumu	19
Tablo 32-Atanan İdari Personel Sayısının Hizmet Sınıfına Göre Dağılımı.....	19
Tablo 33- 2025 Yılı Ayrılan İdari Personel Sayısı.....	19
Tablo 34-İdari Personel Eğitim Durumu.....	20
Tablo 35-İdari Personel Hizmet Süresi	20
Tablo 36-İdari Personel Yaş İtibariyle Dağılımı.....	20
Tablo 37-Engelli Personelin Unvan ve Hizmet Sınıfına Göre Dağılımı.....	20
Tablo 38- Sözleşmeli Personellerin Yıllar İtibariye Kadro Dağılımı.....	20
Tablo 39-Sürekli İşçilerin Yıllar İtibariye Kadro Dağılımı	21
Tablo 40-Önlisans, Lisans, Lisansüstü Programları.....	21
Tablo 41-Önlisans, Lisans ve Lisansüstü Programlarının Öğrenci Sayıları	21
Tablo 42-Yüksek Lisans ve Doktora Programları Öğrenci Sayıları	21
Tablo 43-Mezun Öğrenci Sayısı	22
Tablo 44-Engelli Öğrenci Sayıları	22
Tablo 45-Öğrenci Kontenjanları ve Doluluk Oranları	22
Tablo 46-Yabancı Uyruklu Öğrencilerin Geldikleri Ülke ve Programlara Göre Dağılımı.....	22
Tablo 47-Yatay ve Dikey Geçişle Gelen Öğrenci Sayıları	22
Tablo 48-Üniversiteden Ayrılan Öğrenci Sayıları	23
Tablo 49-Değişim Programı Kapsamında Giden/Gelen Öğrenci Sayıları	23

Tablo 50-Erasmus Kapsamında 2025 Yılında Protokol İmzalanan Üniversiteler	23
Tablo 51-Çift Anadal ve Yandal Programına Katılan Öğrenci Sayıları	23
Tablo 52-Erasmus Değişim Programları Kapsamında Giden/Gelen Personel Sayısı.....	25
Tablo 53-Kültürel Faaliyetler.....	25
Tablo 54-Öğrenci Görevlendirmeleri.....	25
Tablo 55-Spor Hizmetleri.....	25
Tablo 56-Birim Amaç ve Hedefler-1	26
Tablo 57-Birim Amaç ve Hedefler-2	26
Tablo 58-Birim Amaç ve Hedefler-3	27
Tablo 59-Birim Amaç ve Hedefler-4	27
Tablo 60-Ödenek Durumu	28
Tablo 61-Ekonomik 2'li Kod Düzeyde Ödenek ve Harcama Bilgileri Tablosu	28
Tablo 62-Faaliyet Düzeyinde Ödenek ve Harcama Bilgileri Tablosu	29
Tablo 63-Program, Alt Program ve Faaliyet Bilgileri.....	30
Tablo 64-Performans Göstergesi Sonuçları Formu-1	30
Tablo 65-Performans Göstergesi Sonuçları Formu-4	30
Tablo 66-Performans Göstergesi Sonuçları Formu-5	31
Tablo 67-Performans Göstergesi Sonuçları Formu-6	31
Tablo 68-Katılım Sağlanan Bilimsel ve Sosyal-Kültürel Toplantılar	31
Tablo 69-Düzenlenen Bilimsel ve Sosyal-Kültürel Toplantılar.....	32
Tablo 70-Yayımlarla İlgili Faaliyet Bilgileri-1	32
Tablo 71-Yayımlarla İlgili Faaliyet Bilgileri-2	33
Tablo 72-Web Of Science Elektronik Veri Tabanında Yer Alan Ordu Üniversitesi Adresli Dokümanların Kaynaklarına Göre Dağılımı	33
Tablo 73-Akademik Personelin 2025 Yılında Aldığı Ödüller	34
Tablo 74- Alımlar.....	34

I- GENEL BİLGİLER

A) Misyon ve Vizyon

1. Misyon (Görev)

Fakültemiz misyonu; başta İslami ilimler olmak üzere, din, felsefe ve sanat alanlarında özgün ve objektif araştırmalarla eserler ortaya koymak; dil, usül ve kaynak bilgisine sahip; doğru, tutarlı ve objektif düşünebilen; etik ve estetik değerleri özümsemiş, bilimsel araştırmalar yapabilen, din eğitimi ve din hizmetlerinde yetkin bireyler yetiştirmektir.

2. Vizyon (Hedef)

Fakültemiz vizyonu; İlahiyat sahasında dünyada tanınan ve ülkemizde ön sıralarda yer alan, gücünü zengin İslam bilim ve kültür mirasından alarak çağa ve geleceğe ışık tutan bir Fakülte olmaktır.

B) Yetki, Görev ve Sorumluluklar

1. Yetki

Ordu Üniversitesi İlahiyat Fakültesi 23.06.2012 tarih ve 28332 sayılı Resmi Gazetede yayınlanan 24.05.2012 tarih ve 2012/3243 sayılı Bakanlar Kurulu Kararı ile kurulmuştur.

2. Görev

Ordu Üniversitesi İlahiyat Fakültesi aldıkları eğitim sayesinde modern dünyayı tanıyan, birey ve topluma özgü sorunları analiz edip raporlayabilen, hoşgörülü, klasik ve modern kaynakları okuyup anlayabilecek, doğru bir şekilde yorumlayabilecek, Arapça iletişim kurabilecek yeterlilikte mezun vermeyi kendine görev edinmiştir.

3. Sorumluluk

Ordu Üniversitesi İlahiyat Fakültesi'nin çağdaş ve teknolojik gelişmelerden faydalanarak dünya bilimine katkı sağlama sorumluluğu bulunmaktadır

C) Birime İlişkin Bilgiler

Tarihçe

Fakültemiz, 28.03.1983 tarihli ve 2809 sayılı Kanunun ek 30. maddesine göre Bakanlar Kurulunca 24.05.2012 tarihinde Cumhuriyet yerleşkesinde kurulmuştur.

Genel Tanıtım

1. Fiziksel Yapı

İlahiyat Fakültesi 2.711,01 m² kapalı alana sahip olup bu alan içerisinde 9 adet derslik, bir adet lisansüstü derslik, 32 akademik ve 3 idari personel odası ile hizmet vermektedir. Öğrenci derslikleri ve modern ders araç, gereçleri ile donatılmış olup entegre sistem ile çağdaş eğitim yapılmaktadır.

1.1. Taşınmazlar

Tablo 1-Üniversitemiz Faal Eğitim-Öğretim Birimlerinin Yerleşkelere Dağılımı

	Eğitim Birimi	Bulunduğu Yerleşke
Fakülteler	İlahiyat Fakültesi	Cumhuriyet Yerleşkesi

Tablo 2-Fiziki Alan Dağılımı (m²)

Birim Adı	Bina Kapalı Alan (m ²)	Toplam Açık Alan (m ²)
İlahiyat Fakültesi	2.711,01	
Toplam	2.711,01	

1.2.Eğitim Alanları

İlahiyat Fakültesi 124 öğrenci kapasiteli 1 adet derslik, 108 öğrenci kapasiteli 1 adet derslik, 100 öğrenci kapasiteli 1 adet derslik, 88 öğrenci kapasiteli 1 adet derslik, 80 öğrenci kapasiteli 1 adet derslik, 48 öğrenci kapasiteli 3 adet derslik, 44 adet kapasiteli 1 adet derslik,41 öğrenci kapasiteli bir derslik, 1 adet lisansüstü derslik, 1 adet öğrenci çalışma salonu, 1 öğrenci sosyal alanı (Kantin) olmak üzere, toplamda 12 adet kapalı fiziki alanda öğrencilerine hizmet vermektedir.

Tablo 3-Eğitim Alanlarının ve Dersliklerin Dağılımı

Eğitim Alanı (Kapasite)	Amfi	Sınıf	Atölye	Diğer	Laboratuvarlar				Toplam
					Eğitim Laboratuvarları	Sağlık Laboratuvarları	Araştırma Laboratuvarları	Diğer (.....)	
0-50 (adet)		4							4
51-75 (adet)									
76-100 (adet)		3							3
101-150 (adet)		2							2
151-250 (adet)									
251 + (adet)									
Toplam(adet)									9

(31.12.2025 verilerine göre akademik birimler tarafından doldurulacaktır.)

Tablo 4-Eđitim Alanlarının ve Dersliklerin Dađılımları (m²)

Eđitim Alanı (m ²)	Amfi	Sınıf	Atölye	Diđer	Laboratuvarlar				Toplam
					Eđitim Laboratuvarları	Sađlık Laboratuvarları	Araştırma Laboratuvarları	Diđer (.....)	
0-50 (m ²)									
51-75 (m ²)		3							3
76-100 (m ²)		4							4
101-150 (m ²)		2							2
151-250 (m ²)									
251 + (m ²)									
Toplam									

(31.12.2025 verilerine göre akademik birimler tarafından doldurulacaktır.)

1.3.Sosyal Alanlar

1.3.1. Yemekhane ile Kantin/Kafeteryalar

Tablo 5-Yemekhane Kantin/Kafeteryalar

Bulunduđu Yerleşke	Öđrenci ve Personel Yemekhane Sayısı	Öđrenci ve Personel Yemekhane Alanı (m ²)	Öđrenci ve Personel Yemekhane Kapasitesi (kişi)
	-	-	-
	-	-	-
Toplam	-	-	-

Tablo 6- Kantin ve Kafeteryalar

Bulunduđu Yerleşke	Kantin/Kafeterya Sayısı	Alanı (m ²)	Kapasitesi (kişi)
	1	52	40
Toplam	1	52	40

1.3.2. Spor Alanları

Tablo 7- Spor Amaçlı Bina ve Tesisler

Tesisin Bulunduđu Yerleşke	Türü	Açık Spor Alanları	Kapalı Spor Alanları	Alan (m ²)
-	-	-	-	-
-	-	-	-	-
Toplam			-	-

1.3.3. Toplantı ve Konferans Salonu Sayıları

Tablo 8- Toplantı ve Konferans Salonu Sayıları

	Toplantı Salonu		Konferans Salonu		Toplam	
	Adet	m ²	Adet	m ²	Adet	m ²
0-50 kişi	1	52,35	-	-	1	52,35
51-75 kişi	-	-	-	-	-	-
76-100 kişi	-	-	1	90	1	90
101-150 kişi	-	-	-	-	-	-
151-250 kişi	-	-	-	-	-	-
251-Üzeri kişi	-	-	-	-	-	-
Toplam	1	52,35	1	90	2	142,35

1.4. Diğer Sosyal Alanlar

Tablo 9- Diğer Sosyal Alanlar

	Adet	Alan (m ²)	Kapasite (Kişi)
Sinema Salonu	-	-	-
Öğrenci Toplulukları	-	-	-
Öğrenci Kulüpleri	-	-	-
Mezun Öğrenciler Derneği	-	-	-
Akademik/İdari Personel Dinleme Odası	-	-	-
Diğer (.....)	-	-	-
Toplam	-	-	-

1.5. Eğitim ve Dinlenme Amaçlı Bina ve Tesisler

Tablo 10- Eğitim ve Dinlenme Amaçlı Bina ve Tesisler

Bina ve Tesisin Niteliği	Bulunduğu Yerleşke	Adet	Toplam Alan (m ²)
-	-	-	-
-	-	-	-
Toplam		-	-

1.6. Hizmet Alanları

1.6.1. Akademik Personel Hizmet Alanları

İlahiyat Fakültesi 32 adet ofis sayısı ve 782,14 m²'lik alanı ile 43 akademik personele hizmet vermektedir.

Tablo 11- Akademik Personel Çalışma Alanları

Çalışma Oda Sayısı	Çalışma Oda Alanı (m ²)	Kullanan Kişi Sayısı
32	782,14	45

1.6.2. İdari Personel Hizmet Alanları

İlahiyat Fakültesi 3 adet ofis sayısı ve 70 m²'lik alanı ile 8 idari personele hizmet vermektedir.

Tablo 12- İdari Personel Çalışma Alanları

Çalışma Oda Sayısı	Çalışma Oda Alanı (m ²)	Kullanan Kişi Sayısı
3	70	8

1.6.3. Ambar ve Arşiv Alanları

Tablo 13-Ambar ve Arşiv Alanları

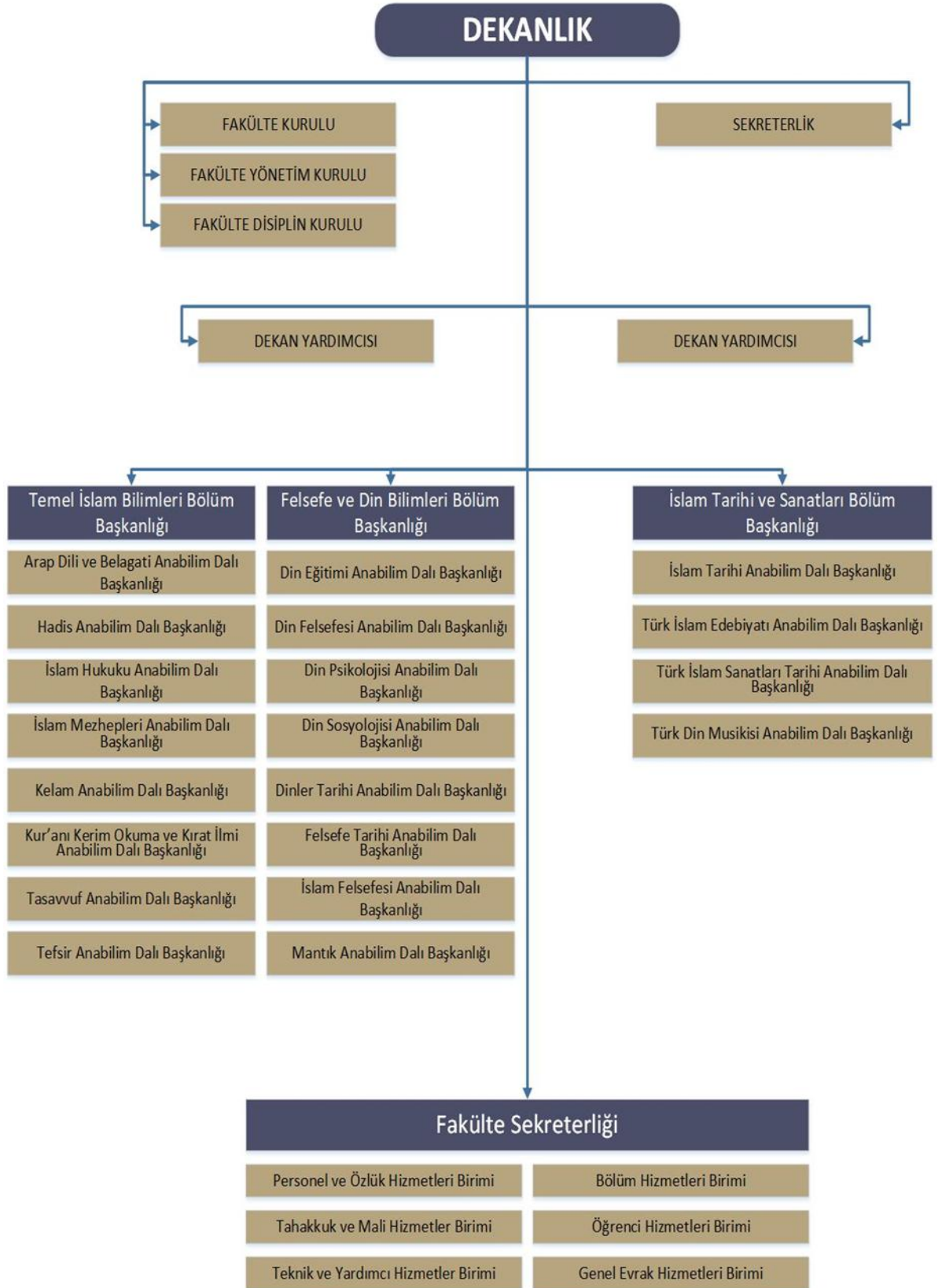
	Adet	Alan (m ²)
Arşiv Alanları	-	-
Depo Alanları	1	15,50
Toplam	1	15,50

1.7. Sosyal ve Kültürel Amaçlı Diğer Uygulama ve Araştırma Merkez Bina ve Tesisleri

Tablo 14-Sosyal ve Kültürel Amaçlı Diğer Uygulama ve Araştırma Merkez Bina ve Tesisleri

Sosyal Amaçlı Diğer Merkezler	Bulunduğu Yerleşke	Kapalı Alan (m ²)	Mülkiyet Alanı (m ²)
-	-	-	-
-	-	-	-
Toplam		-	-

2. Teşkilat Yapısı



3. Teknoloji ve Bilişim Altyapısı

3.1. Teknolojik Kaynaklar.

Tablo 15-Teknolojik Kaynaklar

Teknolojik Kaynaklar	2024 (Adet)	2025 (Adet)	Artış Oranı(%)
Sunucular	-	-	-
Yazılımlar	-	-	-
Masaüstü Bilgisayar	57	45	%0
Dizüstü Bilgisayar	16	15	%0
Tablet	-	-	-
Projeksiyon	14	14	%0
Barkot Okuyucu	-	-	-
Yazıcı	25	25	%0
Baskı Makinesi	-	-	-
Fotokopi Makinesi	2	1	%0
Faks	-	-	-
Fotoğraf Makinesi	-	-	-
Kameralar	-	-	-
Televizyonlar	1	1	%0
Tarayıcılar	1	1	%0
Mikroskoplar	-	-	-
Akıllı Tahta	3	3	%0
Diğer	-	-	-
Toplam	119	105	

4. İnsan Kaynakları

İlahiyat Fakültesi akademik kadrosunu kurulduğu günden itibaren her yıl arttırmış olup gün geçtikçe arttırmaya devam etmektedir. Biriminizin insan kaynakları yapısına ilişkin bilgiler Tablo 25’de gösterilmektedir

Tablo 16-Personel Sınıfsal Dağılımı

Personel Sınıfı	2024	2025	Önceki Yıla Göre Artış veya Azalışı (%)
Akademik Personel	42	45	%7
Yabancı Uyruklu Akademik Personel	1	1	%0
İdari Personel	6	6	%0
Sözleşmeli Personel (4/b)	2	2	%0
Sürekli İşçi (4/d)	3	4	%30
Toplam	54	58	%7,41

4.1. Akademik Personel

4.1.1. Akademik Personelin Kadro ve İstihdam Şekline Göre Dağılımı

Tablo 17-Akademik Personelin Unvan Bazında Dağılımı

UNVAN	Kadroların Doluluk Oranına Göre		
	Dolu	Boş	Toplam
Profesör	7		7
Doçent	3		3
Dr. Öğr. Üyesi	15		15
Öğretim Görevlisi	6		6
Araştırma Görevlisi	13		13
Toplam	44		44

4.1.2. Akademik Personelin Unvan ve Mezuniyet Bazında Bölüm/Birimlere Göre Dağılımı

Yabancı uyruklu akademik personel bu tabloya dahil edilmeyecektir. Burada kişinin kadro unvanı dikkate alınacaktır.

Tablo 18-Akademik Personelin Unvan Bazında Dağılımı

Bölüm/Birim Adı	Profesör		Doçent		Dr. Öğretim Üyesi		Öğretim Görevlisi		Araştırma Görevlisi		Toplam	
	Erkek	Kadın	Erkek	Kadın	Erkek	Kadın	Erkek	Kadın	Erkek	Kadın	Erkek	Kadın
Temel İslam Bilimleri Bölümü	3	-	-	1	8	-	1	3	3	2	15	6
Felsefe ve Din Bilimleri Bölümü	4	-	2	-	3	-	-	-	4	3	13	3
İslam Tarihi ve Sanatları Bölümü	-	-	-	-	2	2	2	-	-	1	4	3
Toplam											32	12

Tablo 19-Öğretim Elemanlarının Mezuniyet Durumu

Bölüm/Birim Adı	Öğretim Görevlisi			Araştırma Görevlisi			Toplam		
	Doktora Mezunu	Yükseklisans Mezunu	Lisans Mezunu	Doktora Mezunu	Yükseklisans Mezunu	Lisans Mezunu	Doktora Mezunu	Yükseklisans Mezunu	Lisans Mezunu
Temel İslam Bilimleri	1	3	-	2	4	-	3	7	-
Felsefe ve Din Bilimleri		-	-	1	6	-	1	6	-
İslam Tarihi ve Sanatları		2	-		1		-	3	-
Toplam	1	5	-	2	10	1	4	16	

(31.12.2025 verilerine göre akademik birimler ise bölüm bazında dolduracaktır.)

4.1.3. Yabancı Uyruklu Akademik Personel

2547 sayılı Kanununun 34. maddesine göre görevlendirilen yabancı uyruklu akademik personel bilgilerine yer verilecektir.

Tablo 20-Yabancı Uyruklu Akademik Personel Dağılımı

Bölüm/Birim Adı	Geldiği Ülke	Toplam
İlahiyat Fakültesi	Suriye	1
Toplam		1

4.1.4. Akademik Personel Atamaları ve Ayrılmaları

Tablo 21-2025 Yılında Atanan Akademik Personel Sayıları

Bölüm/Birim Adı	Profesör	Doçent	Dr. Öğr. Üyesi	Öğretim Görevlisi	Araştırma Görevlisi	Toplam
			2			
Toplam						

(31.12.2025 verilerine göre Personel Daire Başkanlığı ve akademik birimler tarafından doldurulacaktır.)

(Personel Daire Başkanlığı birim bazında, akademik birimler ise bölüm bazında dolduracaktır.)

Tablo 22-2025 Yılında Ayrılan Akademik Personel

	Profesör	Doçent	Dr. Öğr. Üyesi	Öğretim Görevlisi	Araştırma Görevlisi	Toplam
İsteğe Bağlı Emeklilik	-	-	-	-	-	-
Yaş Haddinden Emeklilik	-	-	-	-	-	-
Malulen Emeklilik	-	-	-	-	-	-
Naklen Ayrılma	-	-	1	-	-	1
İstifa	-	-	-	-	-	-
Görev Süresi Bitenler	-	-	-	-	-	-
Vefat	1	-	-	-	-	1
Eğitim Tamamlama	-	-	-	-	-	-
Diğer Sebepler	-	-	-	-	-	-
Toplam	1	-	1	-	-	2

(01.01.2025-31.12.2025 verilerine göre Personel Daire Başkanlığı ve akademik birimler tarafından doldurulacaktır.)

4.1.5. Akademik Personelin Yaş İtibariyle Dağılımı

Yabancı uyruklu öğretim elemanları dahil edilecektir.

Tablo 23-Akademik Personelin Yaş İtibariyle Dağılımı

Unvanı	21-30 Yaş	31-40 Yaş	41-45 Yaş	46-55 Yaş	56-Üzeri	Toplam
Prof. Dr.	-	-	-	4	3	7
Doç. Dr.	-	1	1	1	-	3
Dr. Öğr. Üyesi	-	5	4	4	1	15
Öğretim Görevlisi	3	3	1	-	-	7
Araştırma Görevlisi	7	6	-	-	-	13
Toplam	10	15	6	9	4	45
Yüzde (%)	22	33	13	20	9	

(31.12.2025 verilerine göre Personel Daire Başkanlığı ve akademik birimler tarafından doldurulacaktır.)

4.1.6. Akademik Personelin Hizmet Süreleri

Memuriyete başlama tarihi esas alınacaktır.

Tablo 24-Akademik Personelin Hizmet Süreleri

Unvanı	1-3 Yıl	4-6 Yıl	7-10 Yıl	11-15 Yıl	16-20 Yıl	21-Üzeri	Toplam
Prof. Dr.	-	-	-	-	-	7	7
Doç. Dr.	-	-	-	-	3	-	3
Dr. Öğr. Üyesi	1	-	3	1	2	8	15
Öğretim Görevlisi	3	3	-	-	-	-	6
Araştırma Görevlisi	4	4	1	4	-	-	13
Toplam Kişi Sayısı	8	7	4	5	5	15	44
Yüzde (%)	18	16	9	11	11	34	

(31.12.2025 verilerine göre Personel Daire Başkanlığı ve akademik birimler tarafından doldurulacaktır.)

4.1.7. Akademik Personelin Yurtiçi ve Yurtdışı Görevlendirmeleri

2547 sayılı Kanununun 35. maddesine göre Biriminizden lisansüstü eğitim–öğretim için yurtiçi / yurtdışında görevlendirilen ve görevlendirmesi devam eden araştırma görevlisi bilgilerine yer verilecektir.

Tablo 25-35. Maddeye Göre Akademik Personelin Yurtiçi ve Yurtdışı Görevlendirmeleri

Bölüm/Birim Adı	Unvan	Gittiği Üniversite/Anabilim Dalı
Temel İslam Bilimleri	Arş. Gör.	Erciyes Üniversitesi-Fıkıh Anabilim Dalı
Toplam		1

(31.12.2025 verilerine göre Personel Daire Başkanlığı ve akademik birimler tarafından doldurulacaktır.)
(Personel Daire Başkanlığı birim bazında, akademik birimler ise bölüm bazında dolduracaktır.)

2547 sayılı Kanununun 38. maddesine göre Biriminizden görevlendirilen akademik personel bilgilerine yer verilecektir.

Tablo 26-38. Maddeye Göre Akademik Personelin Görevlendirmeleri

Bölüm/Birim Adı	Unvan	Görevlendirildiği Üniversite/Kurum/Birim
Felsefe ve Din Bilimleri Bölümü	Arş. Gör.	Ankara Aile ve Sosyal Politikalar Bakanlığı
Toplam		1

(31.12.2025 verilerine göre Personel Daire Başkanlığı ve akademik birimler tarafından doldurulacaktır.)
(Personel Daire Başkanlığı birim bazında, akademik birimler ise bölüm bazında dolduracaktır.)

2547 sayılı Kanununun 39. maddesine göre Biriminizden yurtdışında ve yurtiçinde görevlendirilen akademik personel bilgilerine yer verilecektir.

Tablo 27-39. Maddeye Göre Akademik Personelin Yurtdışı ve Yurtiçi Görevlendirmeleri

Bölüm /Birim	Unvan	Yurtdışı Görevlendirme Ülke Adı	Yurtiçi Görevlendirme Şehir Adı	Görevlendirme Şekli (Konferans, Kongre vb.)	Görevlendirme Sayısı	
					Yurt Dışı	Yurt İçi
İlahiyat	Profesör	Almanya İtalya	Gaziantep İstanbul Samsun Tokat Ankara	Seminer/ Konferans		
				Kongre /Sempozyum	1	2
				Panel /Çalıştay	1	
				Toplantı		3
				Sınav Jürisi		3
Toplam						

Bölüm /Birim	Unvan	Yurtdışı Görevlendirme Ülke Adı	Yurtiçi Görevlendirme Şehir Adı	Görevlendirme Şekli (Konferans, Kongre vb.)	Görevlendirme Sayısı	
					Yurt Dışı	Yurt İçi
İlahiyat	Doçent		İstanbul Rize			
				Seminer/ Konferans		
				Kongre /Sempozyum		1
				Panel /Çalıştay		
				Toplantı		
				Sınav Jürisi		2
Toplam						

Bölüm /Birim	Unvan	Yurtdışı Görevlendirme Ülke Adı	Yurtiçi Görevlendirme Şehir Adı	Görevlendirme Şekli (Konferans, Kongre vb.)	Görevlendirme Sayısı	
					Yurt Dışı	Yurt İçi
İlahiyat	Dr. Öğr. Üyesi	Polonya İtalya	İstanbul Gümüşhane Rize Bolu Tekirdağ Giresun Samsun Bursa Artvin Antalya Tokat Bayburt			
				Seminer/ Konferans		5
				Kongre /Sempozyum	2	4
				Panel /Çalıştay		1
				Toplantı		3
				Sınav Jürisi		3
				Eğitim		1
Toplam						

Bölüm /Birim	Unvan	Yurtdışı Görevlendirme Ülke Adı	Yurtiçi Görevlendirme Şehir Adı	Görevlendirme Şekli (Konferans, Kongre vb.)	Görevlendirme Sayısı	
					Yurt Dışı	Yurt İçi
İlahiyat	Arş. Gör.	Almanya	Ankara Konya İstanbul Samsun Bursa Antalya			
				Seminer/ Konferans		
				Kongre /Sempozyum		4
				Panel /Çalıştay		
				Toplantı		
				Araştırma		13
			Eğitim	1		
Toplam						

Bölüm /Birim	Unvan	Yurtdışı Görevlendirme Ülke Adı	Yurtiçi Görevlendirme Şehir Adı	Görevlendirme Şekli (Konferans, Kongre vb.)	Görevlendirme Sayısı	
					Yurt Dışı	Yurt İçi
İlahiyat	Öğr. Gör.		Bolu Aksaray İstanbul İzmir Yozgat	Seminer/ Konferans		1
				Kongre /Sempozyum		1
				Panel /Çalıştay		1
				Toplantı		2
				Eğitim		
Toplam						

(31.12.2025 verilerine göre Personel Daire Başkanlığı ve akademik birimler tarafından doldurulacaktır.)
(Personel Daire Başkanlığı birim bazında, akademik birimler ise bölüm bazında dolduracaktır.)

2547 sayılı Kanunun 40. maddesinin (a), (b), (c) ve (d) bentleri uyarınca Biriminizden görevlendirilen akademik personel bilgilerine yer verilecektir.

Tablo 28-40. maddeye göre Akademik Personelin Yurtiçi ve Yurtdışı Görevlendirmeleri

Unvan	Görevlendirildiği Kanun Maddesi	Görevlendirilen Kişi Sayısı	Görevlendirme Sayısı
Toplam			

(31.12.2025 verilerine göre Personel Daire Başkanlığı ve akademik birimler tarafından doldurulacaktır.)

Tablo 29-Akademik Personelin Yurtiçi ve Yurt Dışı Görevlendirmeleri

		Prof.	Doç.	Dr. Öğr. Üyesi	Öğr. Gör.	Arş. Gör.	Toplam
2547/33	Yurtdışı						
2547/39	Yurtiçi	8	3	17		17	
	Yurtdışı	2		2		1	
2547/38							
2547/40-a							
2547/40-b	Yurtiçi						
2547/40-c							
2547/40-d							
Toplam							

(31.12.2025 verilerine göre Personel Daire Başkanlığı ve akademik birimler tarafından doldurulacaktır.)

4.2. İdari Personel

Tablo 30-İdari Personelin Yıllar İtibariyle Kadro Dağılımı

	2024	2025
Genel İdare Hizmetleri Sınıfı	7	8
Sağlık Hizmetleri Sınıfı	-	-
Teknik Hizmetler Sınıfı	-	-
Avukatlık Hizmetleri Sınıfı	-	-
Din Hizmetleri Sınıfı	-	-
Yardımcı Hizmetler Sınıfı	1	-
Toplam		

(31.12.2025 verilerine göre Personel Daire Başkanlığı ve tüm birimler tarafından doldurulacaktır.)

Tablo 31-2025 Yılı İdari Personel Kadro Durumu

	Dolu Kadro Sayısı	Boş Kadro Sayısı
Genel İdare Hizmetleri Sınıfı	8	-
Sağlık Hizmetleri Sınıfı	-	-
Teknik Hizmetler Sınıfı	-	-
Avukatlık Hizmetleri Sınıfı	-	-
Din Hizmetleri Sınıfı	-	-
Yardımcı Hizmetler Sınıfı	-	-
Toplam	8	

4.2.1. İdari Personel Atamaları /Ayrılmaları

Tablo 82-Atanan İdari Personel Sayısının Hizmet Sınıfına Göre Dağılımı

	Açıktan	Nakil	İstisna*	Toplam
Genel İdare Hizmetleri Sınıfı	-	-	-	-
Sağlık Hizmetleri Sınıfı	-	-	-	-
Teknik Hizmetler Sınıfı	-	-	-	-
Avukatlık Hizmetleri Sınıfı	-	-	-	-
Din Hizmetleri Sınıfı	-	-	-	-
Yardımcı Hizmetler Sınıfı	-	-	-	-
Toplam	-	-	-	-

(

Tablo 33- 2025 Yılı Ayrılan İdari Personel Sayısı

	Nakil	Emekli	İstifa	Ölüm	Diğer	Toplam
Genel İdare Hizmetleri Sınıfı	-	-	-	-	-	-
Sağlık Hizmetleri Sınıfı	-	-	-	-	-	-
Teknik Hizmetler Sınıfı	-	-	-	-	-	-
Avukatlık Hizmetleri Sınıfı	-	-	-	-	-	-
Din Hizmetleri Sınıfı	-	-	-	-	-	-
Yardımcı Hizmetler Sınıfı	-	-	-	-	-	-
Toplam	-	-	-	-	-	-

4.2.2. İdari Personelin Eğitim Durumu

Tablo 34-İdari Personel Eğitim Durumu

	İlköğretim	Lise	Ön Lisans	Lisans	Yüksek Lisans ve Doktora	Toplam
Kişi Sayısı	-	1	1	3	1	6
Yüzde (%)						

(31.12.2025 verilerine göre Personel Daire Başkanlığı ve tüm birimler tarafından doldurulacaktır.)

4.2.3. İdari Personelin Hizmet Süreleri

Tablo 35-İdari Personel Hizmet Süresi

	1-3 Yıl	4-6 Yıl	7-10 Yıl	11-15 Yıl	16-20 Yıl	21-Üzeri	Toplam
Toplam Kişi Sayısı		1	1		2	2	6
Yüzde (%)							

(31.12.2025 verilerine göre Personel Daire Başkanlığı ve tüm birimler tarafından doldurulacaktır.)
(Memuriyete başlama tarihleri baz alınacaktır.)

4.2.4. İdari Personelin Yaş İtibariyle Dağılımı

Tablo 36-İdari Personel Yaş İtibariyle Dağılımı

	21-25 Yaş	26-30 Yaş	31-35 Yaş	36-40 Yaş	41-50 Yaş	51-Üzeri	Toplam
Toplam Kişi Sayısı			2	1	3		6
Yüzde (%)							

(31.12.2025 verilerine göre Personel Daire Başkanlığı ve tüm birimler tarafından doldurulacaktır.)

4.2.5. Engelli İdari Personel Hizmet Sınıflarına Göre Dağılımı

Tablo 37-Engelli Personelin Unvan ve Hizmet Sınıfına Göre Dağılımı

Hizmet Sınıfı	Engelli Personel Sayısı	Toplam Personele Oranı (%)
Genel İdare Hizmetleri Sınıfı	-	-
Sağlık Hizmetleri Sınıfı	-	-
Teknik Hizmetler Sınıfı	-	-
Avukatlık Hizmetleri Sınıfı	-	-
Din Hizmetleri Sınıfı	-	-
Yardımcı Hizmetler Sınıfı	-	-
Toplam	-	-

(31.12.2025 verilerine göre Personel Daire Başkanlığı ve tüm birimler tarafından doldurulacaktır.)

4.3. Sözleşmeli Personeller

Tablo 38- Sözleşmeli Personellerin Yıllar İtibariye Kadro Dağılımı

İstihdam Durumu	2024	2025
İdari Büro Görevlisi		1
Koruma ve Güvenlik Personeli		
Destek Personeli	2	1
Toplam		

(31.12.2025 verilerine göre Personel Daire Başkanlığı ve tüm birimler tarafından doldurulacaktır.)

4.4. Sürekli İşçiler

Tablo 39-Sürekli İşçilerin Yıllar İtibariye Kadro Dağılımı

İstihdam Durumu	2024	2025
Sürekli İşçi (Güvenlik)	-	-
Sürekli İşçi (Büro)	1	1
Sürekli İşçi (Beden)	3	3
Toplam		

(31.12.2025 verilerine göre Personel Daire Başkanlığı ve tüm birimler tarafından doldurulacaktır.)

5. Sunulan Hizmetler

Birimin eğitim-öğretim, araştırma-yayın, topluma verilen hizmet ve üretim faaliyetlerine bu bölümde yer verilir.

Verilen hizmetler sayılacak, birim ana faaliyetinden hizmet alanlara hizmetin nasıl ve ne düzeyde verilmekte olduğundan bahsedilecektir. Hizmet için uygulanan plan ve projelerden bahsedilecektir. Olağan ya da kriz durumlarında sunulan hizmetler ve tedbirler belirtilecektir.

5.1. Eğitim Hizmetleri

5.1.1. Eğitim Verilen Programlar

Tablo 40-Önlisans, Lisans, Lisansüstü Programları

Sıra No	Program	Program Adı
2	Lisans	İlahiyat
3	Yüksek lisans (Tezli)	Temel İslam Bilimleri, Felsefe ve Din Bilimleri Bölümü
5	Doktora	Temel İslam Bilimleri, Felsefe ve Din Bilimleri Bölümü

5.1.2. Ön Lisans, Lisans, Lisansüstü Programları Öğrenci Sayıları

Tablo 41-Önlisans, Lisans ve Lisansüstü Programlarının Öğrenci Sayıları

Birim/Bölüm	1.Öğretim		2.Öğretim		Toplam	
	Erkek	Kadın	Erkek	Kadın	Erkek	Kadın
İlahiyat Fakültesi	331	407	-	-	331	407
Toplam	331	407	-	-	331	407

5.1.3. Lisansüstü Öğrenci Sayıları

Tablo 42-Yüksek Lisans ve Doktora Programları Öğrenci Sayıları

Ana Bilim Dalı	Öğrenci Sayıları							
	Yüksek Lisans				Doktora		Toplam	
	Tezli		Tezsiz		Erkek	Kadın	Erkek	Kadın
	Erkek	Kadın	Erkek	Kadın				
Temel İslam Bilimleri Anabilim Dalı	49	23			14	5	63	28
Felsefe ve Din Bilimleri Bölümü	19	35			12	4	31	39
Toplam								

(31.12.2025 verilerine göre enstitüler tarafından doldurulacaktır.)

5.1.4. Mezun Öğrenciler

Tablo 43-Mezun Öğrenci Sayısı

Birim/Bölüm	Mezun Öğrenci Sayısı
İlahiyat Fakültesi	598
Toplam	598

(01.01.2025-31.12.2025 verilerine göre Öğrenci İşleri Daire Başkanlığı ve akademik birimler tarafından doldurulacaktır.)
(Öğrenci İşleri Daire Başkanlığı birim bazında, akademik birimler ise bölüm bazında dolduracaktır.)

5.1.5. Engelli Öğrenci Sayıları

Tablo 44-Engelli Öğrenci Sayıları

Birim/Bölüm Adı	Engelli Öğrenci Sayısı
İlahiyat Fakültesi	1
Toplam	1

(31.12.2025 verilerine göre Öğrenci İşleri Daire Başkanlığı ve akademik birimler tarafından doldurulacaktır.)
(Öğrenci İşleri Daire Başkanlığı birim bazında, akademik birimler ise bölüm bazında dolduracaktır.)

5.1.6. Öğrenci Kontenjanları ve Doluluk Oranları

Tablo 45-Öğrenci Kontenjanları ve Doluluk Oranları

Birim/Bölüm Adı	Kontenjan	Kayıt Yaptıran	Boş Kalan Kontenjan	Doluluk Oranı (%)
İlahiyat Fakültesi	100	100	-	%100
Toplam				

(31.12.2025 verilerine göre Öğrenci İşleri Daire Başkanlığı ve akademik birimler tarafından doldurulacaktır.)
(Öğrenci İşleri Daire Başkanlığı birim bazında, akademik birimler ise bölüm bazında dolduracaktır.)

5.1.7. Yabancı Uyruklu Öğrencilerin Geldikleri Ülke ve Programlara Göre Dağılımı

Tablo 46-Yabancı Uyruklu Öğrencilerin Geldikleri Ülke ve Programlara Göre Dağılımı

Birim/Bölüm Adı	Geldiği Ülke	Toplam
İlahiyat	Suriye	2
İlahiyat	Bangladeş	1
...		
Toplam		

(31.12.2025 verilerine göre Öğrenci İşleri Daire Başkanlığı ve akademik birimler tarafından doldurulacaktır.)
(Öğrenci İşleri Daire Başkanlığı birim bazında, akademik birimler ise bölüm bazında dolduracaktır.)

5.1.8. Yatay ve Dikey Geçişle Gelen Öğrenci Sayıları

Tablo 47-Yatay ve Dikey Geçişle Gelen Öğrenci Sayıları

	Yatay Geçişle Gelen Öğrenci Sayısı	Dikey Geçişle Gelen Öğrenci Sayısı
İlahiyat Fakültesi	2	9
Toplam		

(01.01.2025-31.12.2025 verilerine göre Öğrenci İşleri Daire Başkanlığı ve akademik birimler tarafından doldurulacaktır.)
(Öğrenci İşleri Daire Başkanlığı birim bazında, akademik birimler ise bölüm bazında dolduracaktır.)

5.1.9. Üniversiteden Ayrılan Öğrenci Sayıları

Tablo 48-Üniversiteden Ayrılan Öğrenci Sayıları

	Kendi İsteği ile Ayrılan	Başarısızlık (Azami Süre)	Yatay Geçiş	Diğer	Toplam
İlahiyat Fakültesi	-	-	2	-	2
Toplam			2		

(01.01.2025-31.12.2025 verilerine göre Öğrenci İşleri Daire Başkanlığı ve akademik birimler tarafından doldurulacaktır.)
(Öğrenci İşleri Daire Başkanlığı birim bazında, akademik birimler ise bölüm bazında dolduracaktır.)

5.1.10. Değişim Programından Yararlanan Öğrenci Sayıları

Tablo 49-Değişim Programı Kapsamında Giden/Gelen Öğrenci Sayıları

Önlisans/ Lisans/ Yükseklisans/ Doktora	Birim Adı	Bölüm Adı	Öğrenci Sayıları			
			Giden Öğrenci Sayısı		Gelen Öğrenci Sayısı	
			Öğrenim	Staj	Öğrenim	Staj
-	-	-	-	-	-	-
-	-	-	-	-	-	-
Toplam			-	-	-	-

(01.01.2025-31.12.2025 verilerine göre Uluslararası İlişkiler Birimi tarafından doldurulacaktır.)

Tablo 50-Erasmus Kapsamında 2025 Yılında Protokol İmzalanan Üniversiteler

Sıra No	Anlaşma Yapılan Üniversite/Kurum Adı	Anlaşma Yapılan Ülke
-	-	-
-	-	-

(31.12.2025 verilerine göre Uluslararası İlişkiler Birimi tarafından doldurulacaktır.)

5.1.11. Çift Anadal ve Yandal Programına Katılan Öğrenci Sayıları

Tablo 51-Çift Anadal ve Yandal Programına Katılan Öğrenci Sayıları

Birim	Bölüm	2024-2025 Katılan Öğrenci Sayısı			2025-2025 Katılan Öğrenci Sayısı		
		Çift Anadal	Yandal	Toplam	Çift Anadal	Yandal	Toplam
-	-	-	-	-	-	-	-
-	-	-	-	-	-	-	-
Toplam		-	-	-	-	-	-

(31.12.2025 verilerine göre Öğrenci İşleri Daire Başkanlığı ve akademik birimler tarafından doldurulacaktır.)

5.2. İdari Hizmetler

İlahiyat Fakültesi İdari teşkilatı birimlerin işleyişlerini kolaylaştırmak amacıyla Temel İslam Bilimleri Bölümü, bu bölüme bağlı Tefsir, Hadis, İslam Hukuku, Kelam, İslam Mezhepleri Tarihi, Tasavvuf, Arap Dili ve Belagatı, Kur'anı Kerim Okuma ve Kıraat Ana bilim dallarından, Felsefe ve Din Bilimleri Bölümü Din Felsefesi, Din Sosyolojisi, Din Psikolojisi, Din Eğitimi, Dinler Tarihi, Felsefe Tarihi, İslam Felsefesi, Mantık Anabilim dalı, İslam Tarihi ve Sanatları Bölümü İslam Tarihi, Türk İslam Edebiyatı, Türk İslam Sanatları , Türk Dini Musiki Anabilim dalından oluşmaktadır.

5.2.1. Fakülte Sekreterliği

Fakülte Sekreterliği; Eğitim öğretim faaliyetlerin aksamadan yürütülmesinden ve Fakülteye ait tüm iş ve işlemlerin idaresinden sorumludur.

5.2.10.1. Kalite Koordinatörlüğü

5.2.10.2.	BİRİM KALİTE KOMİSYONU ÜYELERİ	
Dekan Yardımcısı	Prof. Dr. Hasan TANRIVERDİ	Başkan
Bölüm Temsilcisi	Dr. Öğr. Üyesi Orhan İYİBİLGİN	Üye
Bölüm Temsilcisi	Doç. Dr. Sait KAR	Üye
Bölüm Temsilcisi	Dr. Öğr. Üyesi Feridun TEKİN	Üye
Öğretim Elemanı	Arş. Gör. Dr. Akın İŞLEME	Üye
Fakülte Sekreteri	Mustafa ODABAŞ	Üye
Öğrenci Temsilcisi	Türkan AKAR	Üye
Büro Personeli	Havva ÖZKAN	Üye

Rektörlük kalite koordinatörlüğü ile uyumlu olarak akademik ve idari personelin memnuniyetlerinin üst düzeye çıkmasının sağlanması,

Öğrencilerin talepleri ve üniversite hedefleri doğrultusunda eğitim öğretim kalitesinin artırılması ve tercih edilebilirlik oranının artması yönünde çalışmalar yürütmektedir.

6. Yönetim ve İç Kontrol Sistemi

2025 yılı içerisinde biriminiz yönetimi ile ilgili yeniliklere, birim kalitesinin artırılması için yapılanlara ve Ordu Üniversitesi İç Kontrol Eylem Planı kapsamında gerçekleştirdiğiniz iyileştirmelere ilişkin veriler aşağıda belirtilmiştir.

II-AMAÇ ve HEDEFLER

A) Birimin Amaç ve Hedefleri

Tablo 56-Birim Amaç ve Hedefler-1

Amaç	A1. Eğitim-Öğretim Faaliyetlerini Geliştirmek
Hedef 1.1. Akredite Olan Program Sayısını Artırmak	Performans Göstergesi 1.1.1 Akredite Olan Bölüm/Program Sayısı
	Performans Göstergesi 1.1.2 Akreditasyon Hazırlık Çalışmaları Kapsamında Gerçekleştirilen Eğitim Sayısı
Hedef 1.2. Daha Nitelikli ve Donanımlı Öğrenciler Yetiştirmek	Performans Göstergesi 1.2.1 Uygulamalı Eğitimin Verildiği Ders Sayısı
	Performans Göstergesi 1.2.2 Yirmi birinci Yüzyıl Becerilerinin Kazandırmaya Yönelik Seçmeli Ders Sayısı
	Performans Göstergesi 1.2.3 Öğrencilere Sağlanan Sertifikalı Eğitim Sayısı
	Performans Göstergesi 1.2.4 Çift Ana Dal ve Yan Dal Program Sayısı
	Performans Göstergesi 1.2.5 Uluslararası İş Birliği ve Proje Kapsamında Yurtdışına Giden Öğrenci Sayısı
Hedef 1.3. Eğitim Öğretim Altyapısını ve Kaynaklarını Geliştirmek	Performans Göstergesi 1.3.1 Yeni Açılan Eğitim Programı Sayısı
	Performans Göstergesi 1.3.2 Uluslararası İş Birliği Sayısı
	Performans Göstergesi 1.3.3 Uluslararası Değişim Programları Kapsamında Yurtdışına Giden Personel Sayısı
	Performans Göstergesi 1.3.4 Merkezi Kütüphanede Öğrenci Başına Düşen Yayın Sayısı (Basılı Yayın)
Hedef 1.4. Öğrenci Memnuniyetini Artırmak	Performans Göstergesi 1.4.1 Öğrenci Memnuniyet Düzeyi
	Performans Göstergesi 1.4.2 Öğretim Üyesi Başına Düşen Öğrenci Sayısı

Tablo 57-Birim Amaç ve Hedefler-2

Amaç	A2. Araştırma ve Geliştirme Faaliyetlerini Ulusal ve Uluslararası Alandaki Gelişmelerle Uyumlu Nitelik ve Niceliğe Ulaştırmak
Hedef 2.1. Bilimsel Çalışmaların Nitelik ve Niceliğini Artırmak	Performans Göstergesi 2.1.1. SCI, SCI-Expanded, SSCI ve AHC1 İndekslerinde Yer Alan Yayın Sayısı
	Performans Göstergesi 2.1.2. Üniversite Tarafından Düzenlenen Bilimsel Etkinlik Sayısı
	Performans Göstergesi 2.1.3 Araştırma Projeleri Sayısı
	Performans Göstergesi 2.1.4 Üniversite Tarafından Yayımlanan Dergi Sayısı
Hedef 2.2. Girişimcilik Faaliyetlerini Artırmak	Performans Göstergesi 2.2.1 Girişimcilik Yarışmalarına Katılan Proje Sayısı
	Performans Göstergesi 2.2.2 Girişimcilik Temalı Ders Sayısı
	Performans Göstergesi 2.2.3 Teknopark Kapsamında Kurulan Şirket Sayısı
	Performans Göstergesi 2.2.4 Alınan Patent Sayısı

Tablo 58-Birim Amaç ve Hedefler-3

Amaç	A3. Kurumsal Kaynakları Güçlendirmek
Hedef 3.1. Fiziki Altyapı ve Kapasiteyi Geliştirilmek	Performans Göstergesi 3.1.1 Öğrenci Başına Düşen Kapalı Alan Büyüklüğü
	Performans Göstergesi 3.1.2 Eğitim Alanı ve Derslik Sayısı
	Performans Göstergesi 3.1.3 Öğrenci Başına Düşen Sosyal, Kültürel ve Sportif Alan Büyüklüğü
	Performans Göstergesi 3.1.4 Engelsiz Üniversite Kapsamında Alınan Ödül Sayısı
Hedef 3.3. İnsan Kaynaklarının Niteliğini Artırmak	Performans Göstergesi 3.3.1 Personele Verilen Hizmet İçi Eğitim Sayısı
	Performans Göstergesi 3.3.2 Ulusal ve Uluslararası Bilimsel Kongre, Sempozyum vb. Etkinliklere Katılım Sayısı

Tablo 59-Birim Amaç ve Hedefler-4

Amaç	A4. Toplumsal Katkı Faaliyetlerini Artırmak
Hedef 4.2. Hayat Boyu Öğrenme Faaliyetlerinin Niceliğini ve Niteliğini Artırmak	Performans Göstergesi 4.2.1 Toplumun İhtiyaçlarına Yönelik Düzenlenen Eğitim Sayısı
	Performans Göstergesi 4.2.2 Dezavantajlı Bireyleri, Meslek Edindirmeye Dair Düzenlenen Sertifikalı Eğitim Sayısı
Hedef 4.3. Sosyal Sorumluluk Projelerini Artırmak	Performans Göstergesi 4.3.1 Dezavantajlı Gruplara Yönelik Düzenlenen Etkinlik Sayısı
	Performans Göstergesi 4.3.2 Düzenlenen Kültür, Sanat ve Spor Etkinliği Sayısı

B) Diğer Hususlar

Bu başlık altında, yukarıdaki başlıklarda yer almayan ancak birimin açıklanmasını gerekli gördüğü diğer konular özet olarak belirtilmektedir.

1. Temel Politika ve Öncelikler

Amaç ve hedeflere ulaşmak için birim tarafından kabul gören politikalar ve öncelikler bu bölümde belirtilmektedir.

III- FAALİYETLERE İLİŞKİN BİLGİ ve DEĞERLENDİRMELER

Kamu İdarelerince Hazırlanacak Faaliyet Raporları Hakkında Yönetmelik uyarınca bu bölümde, mali bilgiler ile performans bilgilerine detaylı olarak yer verilmektedir.

A) Mali Bilgiler

Mali bilgiler başlığı altında, kullanılan kaynaklara, bütçe hedef ve gerçekleştirmeleri ile meydana gelen sapmaların nedenlerine, varlık ve yükümlülükler ile yardım yapılan birlik, kurum ve kuruluşların faaliyetlerine ilişkin bilgilere, temel mali tablolara ve bu tablolara ilişkin açıklamalara yer verilmektedir. Ayrıca, dış mali denetim sonuçları hakkındaki özet bilgiler de bu başlık altında yer verilmektedir.

1. Bütçe Uygulama Sonuçları

Biriminizin 2025 yılı bütçe giderlerine bu bölüm altında yer verilmelidir. Bu bölüm altında şu tabloların doldurulması gerekmektedir:

Tablo 60-Ödenek Durumu

	KBÖ (₺)	Yıl İçinde Eklenen Ödenek (₺)	Yıl Sonu Ödenek Toplamı (₺)	Yıl Sonu Harcama Toplamı (₺)	Harcama /KBÖ (%)	Harcama /Toplam (%)
2024	34.498.000.00	8.240.000.00	42.738.000.00	41.378.000.00		
2025	52.416.000.00	6.408.290.00	58.824.290.00	58.191951,70		

(01.01.2025-31.12.2025 verilerine göre harcama yetkilisi bulunan tüm birimler tarafından doldurulacaktır.)

1.1. Bütçe Giderleri

Tablo 61-Ekonomik 2'li Kod Düzeyde Ödenek ve Harcama Bilgileri Tablosu

Kod	Açıklama	KBÖ (₺)	Yılsonu Toplam Ödeneği (₺)	Harcama (₺)	Gerçekleşme (%)
01	Personel Giderleri	46.025.000.00	51.696.000.00	51.695.127.76	%100
01.01	Memurlar				
	...				
02	Sosyal Güv. Kur. Devlet Primi Giderleri				
02.01	Memurlar				
	...				
03	Mal ve Hizmet Alım Giderleri	12.000	12.000	11.999.25	
03.02	Tüketime Yönelik Mal ve Malzeme Alımı				
				
05	Cari Transferler				
05.01	Görevlendirme Giderleri				
	...				
06	Sermaye Giderleri				
06.01	Mamul Mal Alımları				
				
Toplam					

(01.01.2025-31.12.2025 verilerine göre harcama yetkilisi bulunan tüm birimler ve Strateji Geliştirme Daire Başkanlığı tarafından doldurulacaktır.)

Tablo 62-Faaliyet Düzeyinde Ödenek ve Harcama Bilgileri Tablosu

Faaliyet	KBÖ (₺)	Yılsonu Toplam Ödenek (₺)	Harcama (₺)	Gerçekleşme (%)
Yükseköğretim Kurumlarının Bilimsel Araştırma Projeleri				
...				
Toplam				

(01.01.2025-31.12.2025 verilerine göre harcama yetkilisi bulunan tüm birimler ve Strateji Geliştirme Daire Başkanlığı tarafından doldurulacaktır.)

2. Temel Mali Tablolara İlişkin Açıklamalar

İdare, bilanço ve faaliyet sonuçları tablosu, bütçe uygulama sonuçları tablosu, nakit akım tablosu ve gerekli görülen diğer tablolara bu başlık altında yer verilir. Ayrıca tabloların önemli kalemlerine ilişkin değişimler ile bunlara ilişkin analiz, açıklama ve yorumlara yer verilmektedir.

3. Mali Denetim Sonuçları

Birim iç ve dış mali denetim (*yapıldı ise*) raporlarında yer alan tespit ve değerlendirmeler ile bunlara karşı alınan veya alınacak önlemler ve yapılacak işlemlere bu başlık altında yer verilmektedir.

4. Diğer Hususlar

Bu başlık altında, yukarıdaki başlıklarda yer almayan ancak birimin mali durumu hakkında gerekli görülen diğer konulara yer verilir.

B) Performans Bilgileri

Kamu İdarelerince Hazırlanacak Faaliyet Raporları Hakkında Yönetmelik uyarınca bu bölümde, idarenin stratejik plan ve performans programı uyarınca yürütülen faaliyet ve projelerine, performans programında yer alan performans hedef ve göstergelerinin gerçekleşme durumu ile meydana gelen sapmaların nedenlerine, diğer performans bilgilerine ve bunlara ilişkin değerlendirmelere yer verilir.

1. Program, Alt Program, Faaliyet Bilgileri

Tablo 63-Program, Alt Program ve Faaliyet Bilgileri

PROGRAM	ALT PROGRAM	FAALİYET	SORUMLU HARCAMA BİRİMİ
YÜKSEKÖĞRETİM HİZMETLERİ	Ön Lisans Eğitimi, Lisans Eğitimi ve Lisansüstü Eğitim	Yükseköğretim Kurumları Birinci Öğretim	Özel Kalem (Genel Sekreterlik), İdari ve Mali İşler Daire Başkanlığı, Yapı İşleri ve Teknik Daire Başkanlığı, Tıp Fakültesi, Diş Hekimliği Fakültesi, Sağlık Bilimleri Fakültesi, Fen-Edebiyat Fakültesi, Ziraat Fakültesi, Fatsa Deniz Bilimleri Fakültesi, Teknik Bilimler MYO., Mesudiye Meslek Yüksekokulu, Fatsa Meslek Yüksekokulu, Akkuş Meslek Yüksekokulu, Ulubey Meslek Yüksekokulu, İkizce Meslek Yüksekokulu, Eğitim Fakültesi, Ünye İktisadi ve İdari Bil. Fakültesi, Müzik ve Sahne Sanatları Fakültesi, Güzel Sanatlar Fakültesi, İlahiyat Fakültesi, Turizm Fakültesi, Beden Eğitimi ve Spor Yüksekokulu, Ünye Meslek Yüksekokulu, Sosyal Bilimler MYO.

2. Performans Sonuçlarının Değerlendirilmesi

Tablo 64-Performans Göstergesi Sonuçları Formu-1

GÖSTERGE ADI	AÇIKLAMALAR	DEĞER
Üniversitenin çevrecilik alanlarında aldığı ödül sayısı	Üniversitenin sıfır atık, yeşil, yeşil kampüs ve çevrecilik alanlarında aldığı ödül sayısı	

Tablo 105-Performans Göstergesi Sonuçları Formu-4

GÖSTERGE ADI	AÇIKLAMALAR	DEĞER
Yükseköğretim Kurulu, Türkiye Bilimler Akademisi ve TÜBİTAK bilim, teşvik ve sanat ödülleri sayısı	Yükseköğretim Kurulu, Türkiye Bilimler Akademisi ve TÜBİTAK bilim, teşvik ve sanat ödülleri sayısı (akademik teşvik hariç)	
Tamamlanan sosyal sorumluluk projeleri sayısı	En az iki ay süreli ve bütçesi bulunan sosyal sorumluluk projelerini kapsamaktadır.	
Ameliyat sayısı (Sadece Diş Hekimliği Fakültesi tarafından doldurulacaktır.)	İlgili tarihler arasında gerçekleştirilen ameliyat sayısı	
Yatan hasta sayısı (Sadece Diş Hekimliği Fakültesi tarafından doldurulacaktır.)	İlgili tarihler arasında yatan hasta sayısı	

(01.01.2025-31.12.2025 verilerine göre fakülteler, yüksekokullar ve meslek yüksekokulları tarafından doldurulacaktır.)

Tablo 66-Performans Göstergesi Sonuçları Formu-5

GÖSTERGE ADI	AÇIKLAMALAR	DEĞER
Kütüphanede bulunan basılı ve elektronik kaynak sayısı	Merkezi kütüphane ve okul kütüphanelerinde bulunan tüm kitapları kapsamaktadır.	
Kütüphaneden yararlanan kişi sayısı	Merkezi kütüphane ve okul kütüphanelerinden yararlanan kişi sayısı	
SCI, SCI-Expanded, SSCI, A&HCI kapsamındaki dergilerde öğretim elemanı başına düşen yayın sayısı	SCI, SCI-Expanded, SSCI, A&HCI kapsamındaki dergilerde yayımlanan yayın sayısı	

Tablo 67-Performans Göstergesi Sonuçları Formu-6

GÖSTERGE ADI	AÇIKLAMALAR	DEĞER
Mezunlara yönelik gerçekleştirilen faaliyet sayısı	Mezunlar Koordinatörlüğü ve Kariyer Geliştirme Uygulama ve Araştırma Merkezi Müdürlüğü tarafından mezunlara yönelik gerçekleştirilen fuar, sempozyum, kurs, seminer, söyleşi, vb. faaliyetlerin sayısını ifade etmektedir. -Öğrenci kulüpleri veya toplulukları tarafından yürütülen faaliyetler değerlendirme dışıdır. -Faaliyetlerin düzenlenmesi için yapılan toplantılar değerlendirme dışıdır. -Diğer üniversitelerin Kariyer Merkezleri tarafından düzenlenen faaliyetlere katılım değerlendirme dışıdır.	

3. Diğer Bilgiler

3.1. Katılım Sağlanan Bilimsel ve Sosyal-Kültürel Toplantılar

Biriminizce katılım sağlanan bilimsel ve sosyal – kültürel etkinlikler bu bölüm altında yer almalıdır.

Tablo 68-Katılım Sağlanan Bilimsel ve Sosyal-Kültürel Toplantılar

Faaliyet Türü	Faaliyete Katılan Akademik /İdari Personel Sayısı				TOPLAM
	Ulusal		Uluslararası		
	Akademik Personel	İdari Personel	Akademik Personel	İdari Personel	
Sempozyum ve Kongre					
Konferans					
Panel					
Seminer					
Söyleşi					
Konser					
Sergi					
Teknik Gezi					
Eğitim Semineri					
Çalıştay					
...					
Toplam					

(01.01.2025-31.12.2025 verilerine göre akademik birimler tarafından doldurulacaktır.)

3.2. Düzenlenen Bilimsel ve Sosyal-Kültürel Toplantılar

Üniversitemiz tarafından düzenlenen bilimsel ve sosyal – kültürel etkinlikler bu bölüm altında yer almalıdır.

Tablo 69-Düzenlenen Bilimsel ve Sosyal-Kültürel Toplantılar

Konferans/Seminer/ Panel			Kongre /Sempozyum		Sergi /Konser	
Ulusal	Uluslararası	Kurumiçi	Ulusal	Uluslararası	Ulusal	Uluslararası

(01.01.2025-31.12.2025 verilerine göre akademik birimler tarafından doldurulacaktır.)

3.3. Yayınlarla İlgili Faaliyetler

Biriminiz akademik personelince gerçekleştirilen bilimsel yayınlara bu başlık altında yer verilmelidir. Bu bölüm altında şu tabloların doldurulması gerekmektedir.

(2025 Yılı 1'inci İsim olunan yayınlar yazılacaktır.)

Tablo 70-Yayınlarla İlgili Faaliyet Bilgileri-1

Yayın Türü		2025
SCI, SSCI, AHCI		
SCI, SSCI ve AHCI Dışındaki İndeks ve Özler Tarafından Dergilerde Yayınlanan Teknik Not, Editöre Mektup, Tartışma, Vaka Takdimi Ve Özet Türünden Yayınlar Dışındaki Makaleler		7
Diğer Hakemli Dergiler	Ulusal	10
	Uluslararası	15
	Toplam	25
Diğer Hakemli Bilimsel - Sanatsal Dergiler	Ulusal	5
	Uluslararası	4
	Toplam	9
Tebliğ/Bildiri/Poster	Ulusal	9
	Uluslararası	21
	Toplam	30
Bildiriler Ya Da Özetlerin Yer Aldığı Kitap	Ulusal	7
	Uluslararası	22
	Toplam	29
Kitap	Yurtdışı	8
	Yurtiçi	8
	Toplam	16
Tezler	Yüksek Lisans	
	Doktora	
	Toplam	
Çeviri	Kitap	
	Makale	
	Toplam	
Atf Yapılan Bilimsel Yayın Sayısı		125
Yayın Toplamı		

(01.01.2025-31.12.2025 verilerine göre akademik birimler tarafından doldurulacaktır)

(2025 yılı 1'inci ismi Ordu Üniversitesi dışında olan araştırmacılarla yapılan yayınlar yazılacaktır)

Tablo 71-Yayınlarla İlgili Faaliyet Bilgileri-2

YAYIN TÜRÜ		2025
SCI, SSCI, AHCI		
SCI, SSCI ve AHCI Dışındaki İndeks ve Özler Tarafından Dergilerde Yayınlanan Teknik Not, Editöre Mektup, Tartışma, Vaka Takdimi Ve Özet Türünden Yayınlar Dışındaki Makaleler		
Diğer Hakemli Dergiler	Ulusal	
	Uluslararası	
	Toplam	
Diğer Hakemli Bilimsel - Sanatsal Dergiler	Ulusal	
	Uluslararası	
	Toplam	
Bildiriler Ya Da Özetlerin Yer Aldığı Kitap	Ulusal	
	Uluslararası	
	Toplam	
Tebliğ/Bildiri/Poster	Ulusal	
	Uluslararası	
	Toplam	
Kitap	Yurtdışı	
	Yurtiçi	
	Toplam	
Tezler	Yüksek Lisans	
	Doktora	
	Toplam	
Çeviri	Kitap	
	Makale	
	Toplam	
Atıf Yapılan Bilimsel Yayın Sayısı		
Yayın Toplamı		

(01.01.2025-31.12.2025 verilerine göre akademik birimler tarafından doldurulacaktır.)

Tablo 72-Web Of Science Elektronik Veri Tabanında Yer Alan Ordu Üniversitesi Adresli Dokümanların Kaynaklarına Göre Dağılımı

Yıllar	SCI-Exp.+A&HCI (Makale)	SCI-Exp. (Makale)	SSCI (Makale)	A&HCI (Makale)
2024				
2025				
Toplam				

(01.01.2025-31.12.2025 verilerine göre akademik birimler tarafından doldurulacaktır.)

3.4. Proje ve Destekler

Projelere ve diğer çalışmalara destek verilen ve izlenen proje/destek türleri bu başlık altında yer verilmelidir. Bu bölüm altında şu tabloların doldurulması gerekmektedir.

3.5. Akademik Personellerin Aldığı Ödüller

Akademik Personelin Aldığı Ödüllere bu kısımda yer verilecektir. Fotoğraflar ile desteklenebilir.

Tablo 73-Akademik Personelin 2025 Yılında Aldığı Ödüller

Birimi	Adı Soyadı	Aldığı Ödül

(01.01.2025-31.12.2025 verilerine göre akademik birimler tarafından doldurulacaktır.)

3.6. Yapılan Alımlar

Tablo 74- Alımlar

İhale/Alım Usulleri		Mal Alımı	Hizmet Alımı	Yapım İşi
Açık İhale 4734/19	Sonuçlanan İhale Sayısı			
	İptal Edilen İhale Sayısı			
	Sonuçlanan İhalelerin Tutarı (TL)			
Belli İstekliler Arasında İhale 4734/20	Sonuçlanan İhale Sayısı			
	İptal Edilen İhale Sayısı			
	Sonuçlanan İhalelerin Tutarı (TL)			
Pazarlık Usulü İhale 4734/21	Sonuçlanan İhale Sayısı			
	İptal Edilen İhale Sayısı			
	Sonuçlanan İhalelerin Tutarı (TL)			
Doğrudan Temin 4734/22	Alım Sayısı			
	Alım Tutarı			

(01.01.2025-31.12.2025 verilerine göre alım yapan birimler tarafından doldurulacaktır.)

IV- KURUMSAL KABİLİYET ve KAPASİTENİN DEĞERLENDİRİLMESİ

A. STRATEJİK PLANDA ÖNGÖRÜLEMİYEN KURUMSAL KAPASİTE İHTİYAÇLARI

B. ÜSTÜNLÜKLER

- İyi derecede motive, yeniliklere açık ve çağdaş değerleri benimsemiş genç akademik personel
- Lisans eğitim kalitesi artırma çalışmaları
- Derslikler ve laboratuvarların alt yapısının iyileştirilme çalışmalarının devam edilmesi
- Araştırma faaliyetlerinin desteklenmesi
- Bölgemizde dini kurum ve kuruluşlarla güçlü işbirliğinin olması
- Yeterli teçhizatla donatılmış derslikler ve yabancı dil araştırma laboratuvarının olması
- Öğretim üyelerinin tamamına bilgisayar ve internet erişiminin sağlanmış olması
- Fakültemiz kampüs içinde yer aldığından öğrencilerimiz üniversitenin sosyal ve kültürel faaliyetlerinden, spor alanlarından, yurt ve barınma imkânlarından, merkezi kütüphaneden yararlanma imkânına sahip olması
- Karadeniz'in eşsiz doğal güzellikleri, hava limanı ve sahil yoluyla ulaşım imkânlarına sahip olması
- Ordu İlahiyat Vakfı'nın burs, barınma ve eğitime destek faaliyetlerinin olması

C.

- İlahiyat Fakültesinin yeni kurulmuş olması
- İlahiyat Fakültesi binasının yapılmamış olması
- Teknik, akademik ve idari kadrolarının eksiklikleri
- İş yükü fazlalığı
- Kurumsallaşmanın tamamlanmamış olması
- Bazı anabilim dallarında öğretim üyesin sayısının yeterli olmaması ve öğretim üyesine düşen ders ve iş yükünün fazla olması

D.DEĞERLENDİRMELER

Fakültemiz, kurumlar arası iş birliğini arttırmak ve toplumun dini, sosyal ve kültürel sorunlarının çözümlenmesine yönelik çalışmalar yürütmektedir. Bunun yanında akademik ve idari kadromuzla zayıf yönlerimizi üstünlüğe çevirmek için yoğun bir şekilde çalışmaktadır

V-ÖNERİ VE TEDBİRLER

Bu bölüm altında birimler; 2025 yılı faaliyet sonuçlarına, makroekonomik konjonktüre, bütçe imkânlarına ve yönetsel duruma göre 2025 yılı için önerilere ve alınması gereken tedbirlere yer vermelidir.

VI- EKLER

EK 1: HARCAMA YETKİLİSİNİN İÇ KONTROL GÜVENCE BEYANI

İÇ KONTROL GÜVENCE BEYANI

Harcama yetkilisi olarak, birimimde yürütülen faaliyetlerin görev, yetki ve sorumlulukların açık bir şekilde belirlendiği uygun bir kurumsal yapı içerisinde, etik değerleri benimsemiş, yeterli ve yetkin personel tarafından yürütülmesini, faaliyet ve süreçlere yönelik operasyonel risklerin belirlenmesini ve uygun kontrol faaliyetlerinin uygulanmasını, etkin bir bilgi ve iletişim sisteminin oluşturulmasını ve işletilmesini ve tüm bu faaliyetlerin sürekli ve sistemli bir şekilde izlenmesini ve geliştirilmesini sağlamaktan, verdiğim harcama talimatlarının bütçe ilke ve esaslarına, kanun ve diğer mevzuata uygun olmasından, kaynakların etkili, ekonomik ve verimli kullanılmasından ve üst yöneticiye ve yetkili mercilere hesap vermekten sorumluyum.

Bu çerçevede, faaliyetlerin belirlenmiş amaç ve politikalar doğrultusunda, mevzuata uygun, etkili, ekonomik ve verimli bir şekilde yürütülmesine, her türlü usulsüzlük ve yolsuzluğun önlenmesine, varlık ve kaynakların korunmasına, muhasebe kayıtlarının doğru ve tam olarak tutulmasına, malî bilgi ve yönetim bilgisinin zamanında ve güvenilir olarak üretilmesine ilişkin yeterli ve makul güvence sağlayan bir iç kontrol sisteminin birimimde oluşturulduğunu ve uygulandığını beyan ederim.

Birimimde yürütülen faaliyet ve süreçleri olumsuz etkileyebilecek riskler tespit edilmiş, değerlendirilmiş, bu risklerin etki ve olasılıklarını azaltacak tedbirler uygulanmış ve raporlanmıştır.

Bu güvence, harcama yetkilisi olarak sahip olduğum iç kontrole ilişkin bilgi ve değerlendirmeler ile iç denetim raporlarına dayanmaktadır

Bu raporda yer alan bilgilerin güvenilir, tam ve doğru olduğunu beyan ederim. (Ordu 15/01/2026)

Prof. Dr. Hamit ER
Dekan
Harcama Yetkilisi